



ФЕН ТЕХНИЧЕСКИЙ

HG2100C

ИНСТРУКЦИЯ ПО ЭКСПЛУАТАЦИИ

Уважаемый покупатель!

Благодарим Вас за приобретение инструмента торговой марки Hammer. Вся продукция Hammer спроектирована и изготовлена с учетом самых высоких требований к качеству изделий.

Для эффективной и безопасной работы внимательно прочтите данную инструкцию и сохраните ее для дальнейших справок.

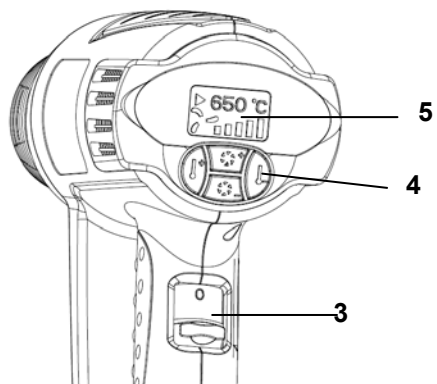
Внимание! При работе с электроинструментами соблюдайте нижеследующие рекомендации по технике безопасности, с целью предотвращения пожаров, поражений электрическим током и травм!

ОБЛАСТЬ ПРИМЕНЕНИЯ

Настоящий электроинструмент предназначен для удаления лакокрасочных покрытий, усадки термоусадочных шлангов, формования и сварки пластмасс. Также он пригоден для пайки и лужения, оттаивания водопроводов, разделения клеевых соединений.

ОПИСАНИЕ ИНСТРУМЕНТА

1. Сопло
2. Вентиляционные отверстия
3. Выключатель (0, I, II)



4. Кнопка регулировки температуры и воздушного потока
5. ЖК дисплей

ТЕХНИЧЕСКИЕ ХАРАКТЕРИСТИКИ

Характеристика сети	230В ~50Гц
Потребляемая мощность	2000Вт
Температура	50/50-650С °
Расход воздуха	250-500/250-500л/мин
Вес	0,87кг

IP20

Внимание! Комплектация инструмента может изменяться без предварительного уведомления.

ОБЩИЕ МЕРЫ БЕЗОПАСНОСТИ

1. Безопасность на рабочем месте:

а) Содержите рабочее место в чистоте и хорошо освещенным. Беспорядок или неосвещенные участки рабочего места могут привести к несчастным случаям.

б) Не работайте с этим электроинструментом во взрывоопасном помещении, в котором находятся горючие жидкости, воспламеняющиеся газы или пыль.

в) Во время работы с электроинструментом не допускайте близко к Вашему рабочему месту детей и посторонних лиц. Отвлечшись, Вы можете потерять контроль над электроинструментом.

2. Электробезопасность.

а) Штепсельная вилка электроинструмента должна соответствовать штепсельной розетке. никоим образом не изменяйте штепсельную вилку. Не применяйте переходных штекеров для электроинструментов с защитным заземлением. Неизмененные штепсельные вилки и подходящие штепсельные розетки снижают риск поражения электротоком.

б) Предпринимайте необходимые меры предосторожности от удара электрическим током. Избегайте контакта корпуса инструмента с заземленными поверхностями, такими как трубы, отопление, холодильники.

в) Защищайте электроинструмент от дождя и сырости. Проникновение воды в электроинструмент повышает риск поражения электротоком.

г) Не допускается использовать шнур не по назначению, например, для транспортировки или подвески электроинструмента, или для вытягивания вилки из штепсельной розетки. Защищайте шнур от воздействия высоких температур, масла, острых кромок или подвижных частей электроинструмента.

Поврежденный или спутанный шнур повышает риск поражения электротоком.

д) При работе на свежем воздухе используйте соответствующий удлинитель.

Используйте только такой удлинитель, который подходит для работы на улице.

е) Если невозможно избежать применения электроинструмента в сыром помещении, то устанавливайте выключатель защиты от токов повреждения.

Применение выключателя защиты от токов повреждения снижает риск электрического поражения.

3. Личная безопасность:

а) Будьте внимательными, следите за тем, что Вы делаете, и продуманно начинайте работу с электроинструментом. Не пользуйтесь электроинструментом в усталом состоянии или, если Вы находитесь под влиянием наркотиков, спиртных напитков или лекарств. Один момент невнимательности при работе с электроинструментом может привести к серьезным травмам.

б) Применяйте средства индивидуальной защиты и всегда защитные очки.

Использование средств индивидуальной защиты: защитной маски, обуви на нескользящей подошве, защитного шлема или средств защиты органов слуха в зависимости от вида работы электроинструмента снижает риск получения травм.

в) Предотвращайте непреднамеренное включение электроинструмента.

Перед подключением электроинструмента к электропитанию и/или к аккумулятору убедитесь в выключенном состоянии электроинструмента. Не держите подсоединенный инструмент за переключатель.

г) Не принимайте неестественное положение корпуса тела. Всегда занимайте устойчивое положение и держите всегда равновесие. Благодаря этому Вы можете лучше контролировать электроинструмент в неожиданных ситуациях.

д) Носите подходящую рабочую одежду. Не носите широкую одежду и украшения.

4. Бережное и правильное обращение и использование электроинструментов.

а) Не перегружайте электроинструмент. Используйте для Вашей работы предназначенный для этого электроинструмент. С подходящим по характеристикам электроинструментом Вы работаете лучше и надежнее в указанном диапазоне мощности.

б) Не работайте с электроинструментом с неисправным выключателем. Электроинструмент, который не поддается включению или выключению, опасен и должен быть отремонтирован.

в) До начала наладки электроинструмента, перед заменой принадлежностей и прекращением работы отключайте штепсельную вилку от розетки сети и/или выньте аккумулятор. Эта мера предосторожности предотвращает непреднамеренное включение электроинструмента.

Чита, ИП Василевский, ул. Вокзальная, д. 3, рынок "Мегастрой", (3022) 31-28-82

Электросталь, ИП Гингин, ул. Чернышевского, д. 22, (49657) 42-062

Якутск, ООО "Строитель", Вилюйский переулок, д. 6, пав.8, (4112) 32-10-15, (9142) 71-72-30

Ярославль, ИП Сеницын, ул. Чехова, д. 19, (4852) 72-14-14

Ярославль, ООО "Трио-Сервис", ул. Угличская, д. 12, (4852) 45-76-78, (4852) 25-94-83

Пенза, ИП Тюрина, "Мега-Пенза" ТЦ трасса Москва-Челябинск, 624 км, (8412) 20-24-51, (902) 352-18-28
Пенза, ИП Тюрина, Ритэйл Парк ул. Центральная, д.1, (8412) 20-27-77
Пермь, ИП Склонин, ул. Куйбышева, д. 80, (342) 288-79-33, (342) 277-09-35
Пермь, ИП Реутов, ул Крисанова, д. 26Б, (342) 244-65-30, (342) 244-84-11
Пермь, ООО "Уралопт-сервис", ул.Лесозаводская д.6, (342) 218-24-85
Петрозаводск, ООО "Рем", Александра Невского, д.56, (8142) 59-30-83
Петропавловск-Камчатский, ИП Уваров, ул. 50-лет Октября, д. 13 А, (4152) 23-46-98
Плесецк, ООО"ПСП Спецтехкомплект", ул.Котрехова, д.14, (81832) 713-72
Порхов, ИП Данилов, ул. Кузнецова, д. 43 Б, (911) 372-65-60
Прокопьевск, ИП Котченко, пр. Шахтеров, д 26, (3846) 61-02-61
Псков, ИП Лашкова, ул. 128-ой Стрелковой дивизии, д. 13, (8112) 72-32-01
Ростов на Дону, ИП Акопян, пер. Якутский д.13, (863) 261-26-86
Ростов на Дону, ИП Артемов, ул. Толмачева, 109/27, (863) 296-92-68
Ростов на Дону, ООО "ЮМТ-Росинсервис", ул.Вавилова д.68/4, (863) 246-80-90, (863) 247-80-90
Рыбинск, ИП Михеев П. Н., ул.Луначарского 58-а ТД Форум, (903) 827-56-58
Рязань, ИП Кузьмина, ул. Островского, д. 109/2, (4912) 76-60-71
Рязань, ИП Скоков, ул. Соборная, д. 48, (4912) 25-67-19
Самара, ИП Манин, ул. Аэродромная, д. 16 А, (846) 268-08-50
Санкт-Петербург, ООО "Сервис", Лиговский пр., д. 259Б, (812) 337-26-47, (812) 640-50-83
Саранск, ООО "Прогресс-М", ул.Рабочая д.103, (8342) 24-77-47
Саратов, ИП Нефёдов, 6-й Соколовогорский пр-д, (917) 206-52-91
Саратов, ИП Поздняков, ул. Большая Садовая, д. 248, лит. ДД1, (963) 114-00-90
Серов, ИП Гимадеева, ул. Зеленая, д.10, (34385) 45-569
Смоленск, ИП Шульман, 2-й Краснинский пер., д.14, (4812) 32-15-42
Смоленск, ООО "С.В.Е. Электро", ул. Новоленинградская, д. 16, (4812) 27-31-35
Сочи, ИП Яненко, Ленина, д. 102, (8622) 40-21-73, (918) 407-85-78
Ставрополь, ИП Шейкин, ул. 45 параллели, д. 7а, (8652) 73-59-86
Стерлитамак, ОАО "Быттехника", ул. Мира, д. 26, (3473) 25-11-17
Стерлитамак, ИП Сафин, ул. Черноморская, д. 29, (927) 336-88-85
Таганрог, ИП Булгагов, 2-й пер. стр.49, (928) 603-68-57
Тамбов, ЗАО "Корпорация Малком", ул. Советская, д. 163А, (4752) 53-04-72
Тверь, ООО "Авискор", 4-й пер. Пески, д.10, (4822) 42-73-55 доб. 109
Тверь, ООО "Строймаркет", пр. Калинина, д. 21а, (4822) 42-46-17
Томск, ООО "Элит-Сервис", пр. Академический, д. 1А, (3822) 25-32-12
Тула, ООО "Дом Инструментов", Одоевское шоссе, д. 78, (4872) 39-23-96
Тула, ИП Харламова, ул. Щегловская Засаека, д. 14, (4872) 41-91-66, (4872) 41-92-66
Тюмень, ООО "МирАгро", ул. Авторемонтная, д. 1 А, (3452) 42-00-18
Улан-Удэ, ИП Макаров, ул. Пищевая, д. 5а, (3012) 42-11-26
Ульяновск, ИП Хранилов, Ульяновский пр., д. 24, (903) 338-83-65
Уфа, ИП Десяткин, ул. Свободы, д. 15, оф. 50, (3472) 42-98-32, (917) 493-07-69
Уфа, ЗАО "БСИ-Инструмент", ул. Бакалинская, д.7, (3472) 56-88-22, (3472) 92-35-62
Ухта, ООО "Центр-инструмент", ул. Печёрская, д.36, (8216) 79-57-55
Ухта, ООО "Центр-инструмент", ул. Ленина, д. 57, (8216) 72-57-57
Хабаровск, ИП Пивненко, пер.Картографический д.3А, (924) 104-56-31
Ханты-Мансийск, ИП Климин, ул.Обская д.29 ЦТО "Альфа-Сервис", (3467) 30-00-01, (3467) 30-00-05
Чайковский, ООО "Сервисный центр Bosch", ул. Советская, д. 1/13, (34241) 46-450
Чебоксары, ООО "Спрут-Сервис", ул. Хевешская, д. 1 А, (8352) 28-80-30, -37
Челябинск, ИП Зуенок , ул.Шадринская, д.100. корп. 1, (922) 720-87-78
Челябинск, ООО "Альфа Спецодежда", ул.Молодогвардейцев, д.7, (351) 798-01-18
Череповец, ООО "Квадратный метр", ул.Боршодская, д. 50, (911) 518-36-83
Черноголовка, ИП Крючков. ул. Береговая, д. 24, (495) 741-98-41

г) Храните неиспользуемые электроинструменты недоступно для детей. Не разрешайте пользоваться электроинструментом лицам, которые незнакомы с ним или не читали настоящих инструкций. Электроинструменты опасны в руках неопытных лиц.

д) Тщательно ухаживайте за электроинструментом. Проверяйте работоспособность и ход движущихся частей электроинструмента, отсутствие поломок или повреждений, отрицательно влияющих на функционирование электроинструмента. Поврежденные части должны быть отремонтированы до использования электроинструмента. Плохое обслуживание электроинструментов является причиной большого числа несчастных случаев.

е) Применяйте электроинструмент, принадлежности, рабочие инструменты и т.п. в соответствии с настоящими инструкциями. Учитывайте при этом рабочие условия и выполняемую работу. Использование электроинструментов для непредусмотренных работ может привести к опасным ситуациям.

ж) Неиспользуемый инструмент должен храниться в сухом, закрытом месте, недоступном для детей! Не позволяйте использовать инструмент лицам, которые не ознакомились с настоящей инструкцией.

5. Сервис.

а) Ремонт прибора осуществляйте только в сервисных центрах! Ремонт Вашего электроинструмента поручайте только квалифицированному персоналу и только с применением оригинальных запасных частей. Этим обеспечивается надежность и безопасность электроинструмента.

Внимание! Применение любых принадлежностей и приспособлений, а также выполнение любых операций помимо тех, что рекомендованы данным руководством, может привести к травме или поломке инструмента.

6. Двойная изоляция.

Ваш инструмент имеет двойную изоляцию. Это означает, что все внешние металлические части электрически изолированы от токоведущих частей. Это выполнено за счет размещения дополнительных изоляционных барьеров между электрическими и механическими частями, делая необязательным заземление инструмента.

Помните: Двойная изоляция не заменяет обычных мер предосторожности, необходимых при работе с этим инструментом. Эта изоляционная система служит дополнительной защитой от травм, возникающих в результате возможного повреждения электрической изоляции внутри инструмента

СПЕЦИАЛЬНЫЕ МЕРЫ БЕЗОПАСНОСТИ ПРИ РАБОТЕ С ТЕХНИЧЕСКИМ ФЕНОМ



Безопасная работа с прибором возможна только после ознакомления с инструкцией по эксплуатации и с указаниями по

технике безопасности в полном объеме и при строгом соблюдении содержащихся в них указаний:



Необходимо обеспечить постоянное проветривание рабочего места. Возникающие газы и пары часто вредны для здоровья.

- Ни в коем случае не допускается работать влажным инструментом или эксплуатировать его во влажной среде.
- Перед работой с прибором проверить исправность самого прибора, кабеля и штепсельной вилки. Если обнаруживаются повреждения, нельзя продолжать работу с прибором. Ремонт поручать только специалисту. Ни в коем случае не допускается вскрывать прибор.
- Приборы, которые используются под открытым небом, подключать через УЗО.
- Не допускается носить или вешать прибор за кабель.
- Кабель всегда отводить в заднюю сторону от прибора.
- Если при работе кабель питания от электросети будет поврежден или перерезан, кабель не трогать, а сразу вытаскивать штепсельную вилку из сетевой розетки. Ни в коем случае не допускается использовать прибор с поврежденным кабелем.
- Запрещается работать с прибором, если вы устали, находитесь под воздействием алкоголя, лекарственных средств, или других веществ, снижающих быстроту реакции.
- В перерывах в работе прибора и перед началом любых работ с прибором (напр., замена рабочих инструментов, техническое обслуживание, чистка, настройка) вытаскивать штепсельную вилку из сетевой розетки.
- Сильное тепловое воздействие, оказываемое этим прибором, вызывает повышенную пожаро- и взрывоопасность!
- При обработке синтетических, лакокрасочных и подобных материалов могут образоваться воспламеняющиеся и ядовитые газы. Не допускается работать вблизи легко воспламеняющихся газов или материалов.
- Тепло может доходить до воспламеняющихся предметов, которые находятся вне поля зрения.
- Не допускается направлять поток воздуха из прибора в течение длительного времени на одно и то же место.
- Опасность нанесения ожоговых травм! Не прикасаться к горячей насадке. Носить защитные рукавицы.
- Ни в коем случае не направлять поток горячего воздуха на людей или животных.
- Ни в коем случае не допускается использовать прибор в качестве фена для сушки волос.
- Насадку не подводить слишком близко к обрабатываемому предмету. Возникающий подпор воздуха может привести к перегреву прибора.
- Прежде чем положить прибор на хранение дать ему полностью остыть. Горячая насадка может нанести ущерб или стать причиной травмы.

Киров, ООО ТЦ "ОЛИМП", ул. Ленина, д. 20, (8332) 38-46-20, (8332) 64-45-74
Киров, ООО "ТСК", ул. Сурикова, д. 34, (8332) 21-73-09
Ковров, ООО "ТПК-Вязники", ул. Лопатина, д. 24, (49232) 300-27
Коломна, ИП Золотов В. В., ул. Яна Грунта, д. 22, (4966) 127772
Конаково, ООО "Альянс-МТ", Привокзальная пл., д. 1/1, (48242) 4-84-65
Коноша, ИП Кузнецов, Октябрьский пр., д. 2 А, к. 1, (81858) 23-284
Кострома, ООО "Крафт-Тулс", ул.Северной правды, д.41а, (4942) 32-59-91
Краснодар, ИП Одобеско, Шоссе нефтянников, д. 38, (918) 943-14-37, (965) 472-77-20
Красноярск, ИП Шерстобой, ул. Калинина, д. 89 ст. 1, (391) 299-65-80, (913) 511-74-02
Красноярск, ООО "Атлант-ТК", ул. Авиаторов, д. 29, оф. 195, (391) 274-54-07
Красноярск, ООО "СД-Проект", ул. Тельмана, д. 21/10, (391) 256-42-34
Красный Сулин, ИП Быковский, ул. Алексеева, д. 30, (909) 410-17-07
Курган, ООО "Уралтехсервис", ул.Куйбышева, д.145, (3522) 24-00-12
Курск, ИП Орлов, ул. Карла Маркса, д. 66/2, (4712) 58-35-98
Лермонтов, ИП Привалов, ул. Пятигорская, д. 19, (961) 481-39-95
Липецк, ИП Соболев, ул. Мичурина, д. 46, (4742) 40-10-72
Липецк, ИП Калинин, ул. Дружбы, д. 1 А, (4742) 24-00-13
Липецк, ИП Калинин, ул. Студеновская, д. 195 (приемный пункт), (4742) 24-00-13
Липецк, ИП Калинин, ул. Космонавтов, д. 92 (приемный пункт), (4742) 24-00-13
Магнитогорск, ИП Исаев, ул. Советская, д. 158, 2 этаж, (908) 585-79-00
Миасс, ИП Гусева, ул. 8-го Июля, д. 7-А, (3513) 52-03-73
Мончегорск, ИП Ульянова, ул. Ленина, д. 4/40, (81536) 71-580, (81536) 58-887
Москва, "АВА-рем", ш.Каширское д.26 корп.3, (499) 324-33-98
Москва, "АВА-рем", наб.Нагатинская, Коломенский метрополитен, бокс №11, (499) 713-50-01
Москва, ИП Парфёнов, 3-й Нижнелихоборский проезд д.3, (495) 966-23-45
Москва, ООО "Верас АСЦ", ул. Авиамоторная, д. 14, стр. 1Б, во дворе, (495) 362-23-23, (495)918-17-95
Москва, ООО "Хороший сервис", Ленинградский пр., д. 47, (495) 651-98-00, (495) 276-17-60
Москва, ООО "Хороший сервис", ул. Солянка, д. 1/2, стр. 2, (495) 651-98-00, (495) 276-17-60
Москва, ООО "Хороший сервис", ул. Стромынка, 14, стр. 1, (495) 651-98-00, (495) 276-17-60
Москва, ООО "РемБыТехника плюс", ул. Гиляровского, д.36, (495) 680-61-45
Москва, ООО "Квантис-Сервис", Филевский бульвар, д 10, к.3, (495) 738-67-36, (495) 738-57-46
Москва, ООО "Евросервис", ул. Щербаковская, д. 53, корп. 4, (495) 640-01-14
Мурманск, ИП Гиренко С. Г., пр.Ленина д.45, (8152) 47-47-25
Набережные Челны, ИП Талипов, пр.Московский, д. 130б, (8552) 38-71-40
Назарово, ООО "Инструмент Плюс", ул. 30 лет ВЛКСМ, 53, (960) 765-58-98
Нерюнгри, ИП Лановой, ул. Карла Маркса, д. 18, (41147) 48-528, (924) 161-10-69
Нефтекамск, ИП Рахматуллин, Социалистическая, д. 32, (917) 401-86-93
Нижевартовск, ИП Ганин, ул Северная, д. 39, стр. 15, (3466) 57-99-33, (922) 655-99-33
Нижний Новгород, ИП Кондратьев, Сормовское шоссе, д. 1 "Б", (831) 415-82-37
Нижний Новгород, ИП Смирнов, ул.Артельная д.29, (831) 291-26-10, (960) 177-31-95
Нижний Тагил, ИП Ковальчук, ул. Карла Маркса, д. 46, (3435) 42-01-44, (912) 698-53-14
Новокузнецк, ИП Губин, ул. Смирнова, д. 9, (3843) 36-84-35, (913) 316-88-29
Новокузнецк, ИП Захарова, ул. Селекционная, д. 11/7, блок 6, (3843) 35-71-05
Новосибирск, ООО "Элма-Сервис", Красный пр., д. 220, к. 1, оф. 117, (383) 226-52-18
Новосибирск, ИП Зоммер, Новосибирская обл., р.п. Краснозерское, ул. Панарина, д. 25В, (913) 743-50-66
Новосибирск, ООО "Мастер", ул.Ватутина д.6 оф.3, (383) 214-87-76
Ноябрьск, ИП Чебоचाкова, ул. Магистральная, д. 25а, ТЦ "Пальмира", п-н 39, (3496) 42-20-77
Омск, ИП Мирошниченко, ул.Карла Маркса, д.41/1, (3812) 32-07-74, (3812) 49-30-77
Омск, ООО "Омск Электрод", ул. Заводская, д. 2/4, (3812) 66-86-39, (913) 630-77-66
Орел, ООО "Арсенал", ул. 1-я Курская, д. 83, (4862) 54-12-12, (4862) 54-13-13
Орск, ИП Балан, ул Новосибирская, д. 90, (3537) 42-10-99

Адреса и телефоны гарантийных мастерских:

Абакан, ООО "Дом Колотушкина", ул. Пушкина, д. 205, (3902) 34-14-03
Абакан, ИП Козлов, ул. Пирятинская, д. 25, (3902) 35-97-03, (963)201-53-12
Алма-Ата, ТОО "Арон и К", ул. Бокейханова, 112, (727) 233-38-50, (727) 233-38-51
Анапа, ИП Долганов, ул. Промышленная, д.13, (918) 261-54-10
Ангарск, ИП Чиркин, ул. Чайковского, д. 48, (3955) 56-76-03
Архангельск, ПБООЛ Хозяинов, пр. Советских космонавтов, д. 148, (8182) 66-05-91
Архангельск, ИП Козловцева, ул. К. Маркса, д. 22 маг. Дачный, (8182) 20-83-83, (8182) 65-60-40
Астрахань, ИП Полежаева, ул. 5-я Литейная, д.30, (8512) 59-97-00
Астрахань, ООО "Техник", ул. Зеленгинская, д. 56 А, к. 1, (8512) 45-00-66
Ачинск, ИП Мирошник, пр.Авиаторов, д. 6, (39151) 7-62-32
Балашов, "Сервис-центр 220 вольт", ул.Гагарина д.152, (84545) 60200
Барнаул, Магазин "220-вольт", пр.Рыбозаводской, д.24, (3852) 555-220
Белгород, ИП Горячих, ул.Магистральная, д.4д (903) 454-58-47
Бийск, ООО ПКФ "ЭнергоСервис", ул. Мамонтова, д.18, (3854) 32-43-87, (960) 946-36-41
Боровичи, ИП Андреев, ул. Ленинградская, д. 40, пом. 12 Н, (81664) 44-99-8
Брянск, ИП Абраменко, ул. Литейная, д. 9, (4832) 337731, (920) 830-18-47
Брянск, ИП Гапоненко, пр.Московский, д.37, (4832) 69-88-73, (910) 335-49-21
Великий Новгород, ЧП Якушев, ул.Б.Московская, д. 53, корп.1, (960) 204-44-77
Великий Новгород, ИП Богданова, ул. Нехинская, д. 57, оф. 39, (951) 721-73-61
Великий Устюг, ИП Пашинский, ул.Красная, д. 116, (81738) 2-33-16
Владивосток, ООО "ГрандМастер", ул.Бородинская, д. 46/50, (4232) 24-20-51
Владимир, ИП Тутенко, ул. Б. Нижегородская, д. 10, (4922) 42-03-24, (930) 836--11-48
Волгоград, ООО "ВолгоградОптИнструмент", ул. Рокоссовского, д. 56, магазин "ВОЛГОГРАДЕЦ-1", (8442) 36-82-26, (904) 413-53-21
Вологда, ИП Алимов, ул.Октябрьская, д. 51, (8172) 52-85-52, -60
Воронеж, ООО "Лидер", ул. Бахметьева, д.4, (473) 257-34-50
Геленджик, ООО ПКФ "Оксана", ул. Тельмана, д. 125, (86141) 5-71-06
Грозный, ИП Даудов, ул. Сайханова, д. 116, (963) 706-68-34
Екатеринбург, "Сервис-центр 220 вольт", ул.Лукиных д.4, (343) 311-20-43
Екатеринбург, ИП Строев, Сыромолотова, д. 28А, (343) 286-06-50
Екатеринбург, ИП Строев, ул. Д. Зверева, д. 12, (343) 278-71-60
Екатеринбург, ИП Лебедев, Амундсена, д. 64, (343) 240-26-60
Екатеринбург (г. Берёзовский), ООО "Плеяда", ул. Энергостроителей, д. 6А, пом. 129, (34369) 3-01-46, (34369) 3-09-56, доб. 107
Зеленоград, ИП Бириюков В. В., ал.Сосновая д.7 эт.1, (499) 762-41-60
Зеленоград, ИП Лымарь В. И., корп.1627, ТД Мосхлеб, (499) 733-69-66
Иваново, ООО "РосКомАльянс", ул. Кузнецова, д. 112, (4932) 49-79-79, (4932) 58-13-87
Ижевск, ООО "Бензотехника", ул. Кирова, д. 172, (3412) 249-690
Ижевск, ИП Незенцев, ул. Молодёжная, д. 58, (3412) 55-54-94
Инта, ИП Нестерович, ул. Куратова, д. 74, (82145) 63-819
Иркутск, ООО ТД "БензоЭлектроМастер", ул.Свердлова, д. 26, (3952) 20-23-20, (3952) 20-24-20
Йошкар-ола, ИП Тимченко, ул. Машиностроителей, д. 8г, каб. 411, (917) 712-62-02
Казань, ООО "Вавилон-С", ул. М. Чуйкова, д. 25, (843) 525-44-15
Казань, ООО "ОКА-ИТ", ул. Восстания, д. 8а, оф. 15, (843) 516-80-06, (843) 519-07-71
Казань, ИП Мусина, ул. Отрадная, д.38б, (843) 298-27-81, (987) 224-32-25
Калуга, "Сервис-центр 220 вольт", ул. Пролетарская, дом 129, (4842) 75-10-65
Калуга, ООО "Бизнэс Сервис", Грабцевское шоссе д. 47, (4842) 79-48-95
Калуга, ИП Кирчиков, ул. Механизаторов, д. 28, (4842) 75-29-29
Камышин, ИП Мацюк, Волгоградская обл. г.Камышин, ул. Текстильная д. 5, бокс 26, (937) 716-54-69
Кемерово, ООО "ТЕХНОСЕРВИС", ул.Сибирская д.40, (923) 530-50-00

- Ни в коем случае не допускать детей к работе с прибором.
- Используйте только оригинальные или рекомендованные производителем дополнительные и комплектующие принадлежности, предназначенные для данного прибора.

Меры безопасности при удалении краски.

- не используйте данный инструмент для снятия краски, содержащей свинец.
- перед удалением слоев краски проследите, чтобы рабочая зона была огорожена.
- Надевайте респиратор и очки.
- Используя скребок, держите сопло на расстоянии 25мм от рабочей поверхности.
- При работе вертикального направления ведите инструмент сверху вниз, чтобы препятствовать попаданию частиц краски на фен и их горению.
- После завершения работы, тщательно приберите рабочее место.

ЭКСПЛУАТАЦИЯ

Обратите внимание на правильное напряжение сети!

Напряжение источника тока должно совпадать с данными на фирменной табличке прибора. Приборы, на которых указывается напряжение 230В, могут быть подключены также к сети с напряжением 220 В.

1. Регулировка температурного режима и объема воздушного потока.

В зависимости от выполняемых работ, Вы можете настроить рабочую температуру инструмента. Параметры настроек температуры представлены ниже в таблице:

I	- сушка лакокрасочного материала, лакировка деталей, разъединение клеевых соединений
	- сушка влажной древесины
	- удаление этикеток
	- вошение
	- деформирование труб и синтетических материалов
II	- оттаивание водопроводов, лестниц, дверных замков, дверей автомобилей, холодильников и холодильных камер.
	- сварка синтетических материалов, обработка термоусаживающихся предметов
	- пайка мягким припоем
	- удаление старых, толстых слоев масляной краски и лака.
	- ослабление ржавых болтов и гаек

Если вы не уверены, какой точно режим необходимо установить, начинайте работу с низкой температуры и увеличивайте ее по мере необходимости пока не получите оптимальные результаты.

Расход воздуха рекомендуется уменьшить, если, например:

- окружение обрабатываемого предмета не должно чрезмерно нагреваться,
- легкий обрабатываемый предмет может быть перемещен потоком воздуха.

2. Установка насадок.

	Стеклозащитная насадка	Удаление лакокрасочных покрытий с оконных рам
	Рефлекторная насадка	Оттаивание водопроводов
	Коническая насадка	Сварка синтетических материалов, обработка термоусаживающихся предметов
	Плоская насадка	Удаление лакокрасочных покрытий, разъединение клеевых соединений
	Скребок	Для удаления краски и лака

Внимание!

- При смене насадок, удостоверьтесь, что инструмент выключен и насадка остыла.
- Надежно устанавливайте насадку на инструмент во избежание пожара.
- Инструмент с горячей насадкой кладите только на огнеупорную поверхность.
- Используйте только оригинальные или рекомендованные производителем дополнительные и комплектующие принадлежности, предназначенные для данного прибора.
- При работе с прибором используйте только одну руку; не подставляйте другую руку под воздушный поток фена.

3. Включение/выключение.

Отрывной талон Модель _____ Заводской № _____ Дата продажи _____	<p>- Внешние повреждения механизма, крепления сменного инструмента, корпуса инструмента, дополнительная рукоятка, сетевого шнура и штатной обмотки вилки.</p> <p>- Стоявшие обмотки якоря и статора, равномерное изменение цвета обмоток якоря, а так же совместно возможен выход из строя выключателя, регулятора, электрические схемы.</p> <p>- Сильное загрязнение внутри инструмента инородными предметами (краска, стружка, и т.д.), что привело к поломке инструмента.</p> <p>- Инструмент был ранее вскрыт вне сервисного центра (неправильная сборка, применение не фирменных, уплотнительных колец, сайлингов, нестандартных подшипников и т.п.), что привело к выходу из строя инструмента</p> <p>- Механическое повреждение ножей рубанка, бура, сверла, резцов, пил и т.п.</p> <p>- Повреждения платформ шлифовальных машин.</p> <p>Настоящая гарантия не распространяется на:</p> <ul style="list-style-type: none"> - расходные материалы и части, а так же детали подверженные естественному износу: предохранители, устройства защиты, шнуры, шпильки, угловые щетки, патроны, амортизаторы, элементы питания (аккумуляторы, адаптеры, элементы питания), приводные ремни, смазку, резиновые втулки, сайлинги, а так же на режущие органы (режущие диски, ножи рубанков, катушки для триммеров), форсунки, основание в шифт, машинках, держатели пилоч. - детали, срок службы которых зависит от регулярного технического обслуживания. - такие виды работ как регулировка, чистка и прочий уход за изделием, оговоренный в инструкции по эксплуатации. <p>Особые условия:</p> <ul style="list-style-type: none"> - Покупатель доставляет оборудование в ремонт самостоятельно и за свой счет. Оборудование должно быть чистым. - В связи с тем, что приобретаемое Покупателем изделие является сложным изделием, для решения вопросов по гарантийной ответственности Покупатель первоначально обращается только в сервисные центры уполномоченного дилера. - В случае несвоевременного извещения о выявленных неисправностях, фирма Продавец оставляет за собой право отказаться полностью или частично от удовлетворения предъявляемых претензий (ст.483 ГК РФ) - Запрещается нарушение заводских регулировок. Регулировку должны производить только в сервисном центре. - Ответственность по настоящей гарантии ответственности за товар могут быть переданы Покупателем другим лицам при условии, что лицо, принявшее на себя права по гарантийной ответственности за товар, одновременно принимает на себя и все обязательства, принятые подписавшим настоящим договор Покупателем. <p>Требуется от организации, продавшей изделие, правильное и полное заполнения всех граф настоящего документа.</p> <p>Талон, заполненный неправильно, является недействительным.</p>
Отрывной талон Модель _____ Заводской № _____ Дата продажи _____	
Отрывной талон Модель _____ Заводской № _____ Дата продажи _____	
Отрывной талон Модель _____ Заводской № _____ Дата продажи _____	
Отрывной талон Модель _____ Заводской № _____ Дата продажи _____	

Я, Покупатель* _____ с условиями настоящего договора ознакомлен. Товар получен в исправном состоянии, без видимых повреждений, в полной комплектности, проверен в моем присутствии и признан пригодным к эксплуатации, претензий по внешнему виду и комплектности товара не имею. Инструктаж по технике безопасности и правилам эксплуатации данного изделия получен. Инструкция по эксплуатации на русском получена. С условиями договора (см.ниже) согласен(сна), в чем собственноручно расписываюсь:

Подпись продавца* _____ Подпись покупателя* _____ Дата продажи* _____
« ____ » 20 ____ г.

Поля, отмеченные * (в т.ч. на обороте), обязательны к заполнению!

При не полностью заполненном талоне, покупатель теряет право на бесплатный ремонт.

С условиями гарантии ознакомлен.
Комплектность, работоспособность и внешний вид изделия в моем присутствии и проверен. Претензий не имею.
Продавец _____
(подпись и ФИО покупателя)

ГАРАНТИЙНЫЙ ТАЛОН

Модель _____
 Дата продажи _____

УСЛОВИЯ ГАРАНТИИ

Hammer Werkzeug GmbH гарантирует высокое качество изделия при соблюдении правил эксплуатации, описанных в инструкции пользователя.

Договор по гарантийным обязательствам.

Нижеложенная гарантия представляет собой добровольную дополнительную услугу. Клиент может воспользоваться ею в соответствии с данными гарантийными условиями. Данные гарантийные обязательства не ограничивают определенные законом права потребителей.

Гарантийный срок эксплуатации изделия составляет 12 месяцев со дня продажи. В течении гарантийного срока покупатель имеет право на **бесплатный ремонт** изделия по неисправности, являющимся следствием установленного дефекта материала или производственных дефектов. Срок ремонта обусловлен сложностью ремонта и количеством запчастей на складе и при некоторых форс-мажорных обстоятельствах может составить до 45 рабочих дней.

Гарантия не покрывает любые непредвиденные расходы, а также расходы ставшие следствием или связанные с такими причинами как проезд и проживание людей, транспортировка, дополнительные затраты, связанные с обеспечением доступности изделия арендой крана, потеря доходов, потеря времени, ущерб причиненный третьими лицами.

При не полностью заполненном талоне, покупатель теряет право на бесплатный ремонт. Утерянный гарантийный талон восстановлению не подлежит.

Изделие не подлежит бесплатному гарантийному ремонту в следующих случаях:

- Отсутствие гарантийного талона; неправильное, неполное заполнение или наличие исправлений в нем. Отсутствие подписи и фамилии Покупателя на настоящем Договоре.
- Удален, неразборчив или изменен серийный номер изделия.
- Несоблюдение пользователем предписаний инструкции по эксплуатации
- транспортировке, несоблюдения правил установки, монтажа и эксплуатации, небрежного обращения, неправильной или небрежной эксплуатации, применения некачественных или несоответствующих указанным в сопроводительных документах эксплуатационных материалов, расходным материалам.
- При ухудшении технических характеристик изделия, явившихся следствием его естественного износа, в том числе из-за применения некачественных или несоответствующих указанным в сопроводительной документации смазочных материалов.
- Предыдущий ремонт или обслуживание изделия выполнено надлежащим образом, либо не упомянутыми на это лицами, отсутствует отметка в карте ТО (см. на обороте). Наличие в изделии следов разборки или других, не предусмотренных документацией, вмешательств в его конструкцию, а также при нарушении заводских регулировок. Использование неоригинальных запчастей и оснаний производителя. Предоставление изделия в разобранном виде. Модификация изделия любым способом.

Изделие не подлежит бесплатному гарантийному ремонту в следующих случаях:

- Отсутствие гарантийного талона; неправильное, неполное заполнение или наличие исправлений в нем. Отсутствие подписи и фамилии Покупателя на настоящем Договоре.
- Удален, неразборчив или изменен серийный номер изделия.
- Несоблюдение пользователем предписаний инструкции по эксплуатации
- транспортировке, несоблюдения правил установки, монтажа и эксплуатации, небрежного обращения, неправильной или небрежной эксплуатации, применения некачественных или несоответствующих указанным в сопроводительных документах эксплуатационных материалов, расходным материалам.
- При ухудшении технических характеристик изделия, явившихся следствием его естественного износа, в том числе из-за применения некачественных или несоответствующих указанным в сопроводительной документации смазочных материалов.
- Предыдущий ремонт или обслуживание изделия выполнено надлежащим образом, либо не упомянутыми на это лицами, отсутствует отметка в карте ТО (см. на обороте). Наличие в изделии следов разборки или других, не предусмотренных документацией, вмешательств в его конструкцию, а также при нарушении заводских регулировок. Использование неоригинальных запчастей и оснаний производителя. Предоставление изделия в разобранном виде. Модификация изделия любым способом.

<p>Отрывной талон «А»</p> <p>Модель _____</p> <p>Заводской № _____</p> <p>Дата продажи _____</p>	<p>Отрывной талон «Б»</p> <p>Модель _____</p> <p>Заводской № _____</p> <p>Дата продажи _____</p>
<p>Отрывной талон «В»</p> <p>Модель _____</p> <p>Заводской № _____</p> <p>Дата продажи _____</p>	<p>Отрывной талон «Г»</p> <p>Модель _____</p> <p>Заводской № _____</p> <p>Дата продажи _____</p>

Для **включения** переместить выключатель 3 в положение I/II. Возможно появление дыма после включения.

Для **выключения** переместите выключатель 3 в позицию I, позвольте проработать в таком положении несколько минут, отрегулировав воздушный поток на максимум. Затем установите переключатель в позицию 0.

Перед хранением инструмента дождитесь его полного остывания (30мин).

Регулировка температуры.

Установите выключатель в положение I/II в зависимости от типа работы. Фен начнет работать. Теперь Вы можете повышать или понижать температуру и выходной поток воздуха при помощи кнопок регулировки 4. Показатели температуры и расхода воздуха отображаются на ЖК дисплее. Изменение температуры происходит с шагом в 10С.

4. Указания по работе с инструментом.

Все приведенные примеры применения прибора (за исключением примера В) можно выполнять без дополнительных принадлежностей. Однако использование предлагаемых принадлежностей упрощает работу и существенно повышает качество результата работы.

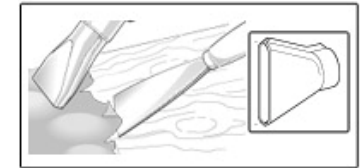
Данные об устанавливаемой температуре для примеров применения прибора представляют собой ориентировочные значения, которые могут меняться в зависимости от свойств конкретного материала. Расстояние между насадкой и обрабатываемым предметом зависит от обрабатываемого материала.

Наиболее целесообразный уровень температуры определяется в результате проведения практического опыта. Рекомендуется начинать работу на небольшом температурном уровне.

Внимание! Всегда при смене насадок соблюдайте повышенную осторожность. Не прикасайтесь к горячей насадке. Дайте прибору остыть, надевайте защитные перчатки.

А. Удаление лакокрасочных покрытий, разъединение клеевых соединений.

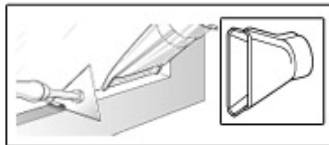
Надеть насадку для обработки плоскостей. Размягчить лакокрасочное покрытие потоком горячего воздуха и равномерно отслаивать это покрытие шпателем. Длительное воздействие тепла вызывает сгорание лакокрасочного покрытия и затрудняет его удаление. Работать острым и чистым шпателем. При выполнении работ в особенно узких местах можно снять теплозащиту. Многие виды клея (например, наклейки) под действием тепла размягчаются. После размягчения клеевые соединения можно разъединить или удалить лишний клей.



В. Удаление лакокрасочных покрытий с оконных рам.

Внимание! Опасность разрушения стекла!

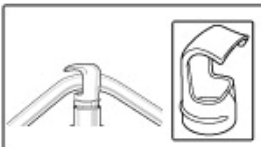
Обязательно использовать насадку для защиты стекла. На профилированных поверхностях лакокрасочное покрытие может быть приподнято подходящим шпателем и окончательно удалено мягкой проволочной щеткой.



С. Деформирование труб из синтетических материалов

Надеть рефлекторную насадку. Во избежание излома трубы ее необходимо заполнить песком и закрыть ее с обеих сторон.

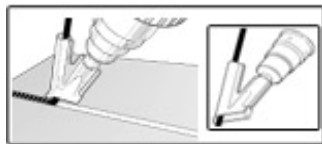
Равномерно нагреть трубу, совершая возвратно-поступательное движение в каждую сторону от предполагаемого места деформации.



Д. Сварка синтетических материалов.

Надеть переходную и сварочную насадки. Свариваемые заготовки и сварочная проволока должны быть **из одного и того же конструкционного материала** (например, сварка ПВХ с ПВХ). Шов должен быть чистым и свободным от жира.

Место сварного шва нагреть до перехода материала в тестообразное состояние. Подвести сварочную проволоку и заполнить образующимся из нее расплавленным материалом зазор таким образом, чтобы образовался равномерный наплыв. Учтите, что диапазон температуры между тестообразным и жидким состоянием синтетического материала небольшой.



Е. Обработка термоусаживающихся предметов.

Надеть переходную насадку. Диаметр термоусаживающегося шланга выбрать в соответствии с обрабатываемым предметом, например, с кабельным наконечником.

Равномерно нагреть термоусаживающийся шланг.



Ф. Оттаивание водопроводов

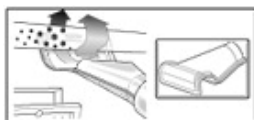
Внимание! Внешний вид водопровода часто не отличается от внешнего вида газопровода.

Запрещается подвергать нагреву газопроводы!

Надеть рефлекторную насадку. Замерзший участок **всегда оттаивать**, начиная с краев и двигаясь дальше к его середине.

Примечание: В медных трубопроводах элементы соединяются оловом, поэтому не допускается нагревать их до температуры выше, чем 200 °С.

Не допускается оттаивать трубопровод из ПВХ!



Горячая линия сервисного обслуживания:

8-800-555-6-220

Интернет сайт сервисного обслуживания:

<http://www.hammer-pt.ru>

- В случае несвоевременного извещения о выявленных неисправностях, фирма Продавец оставляет за собой право отказаться полностью или частично от удовлетворения предъявляемых претензий (ст.483 ГК РФ)

- Запрещается нарушение заводских регулировок. Регулировку должны производить только в сервисном центре.

- Ответственность по настоящей гарантии ответственности за товар могут быть переданы Покупателем другим лицам при условии, что лицо, принявшее на себя права по гарантийной ответственности за товар, одновременно принимает на себя и все обязательства, принятые подписавшим настоящий договор Покупателем.

Требуйте от организации, продавшей изделие, правильного и полного заполнения всех граф настоящего документа.

Талон, заполненный неправильно, является недействительным.

Поля, отмеченные в гарантийном талоне * (в т.ч. на обороте), обязательны к заполнению!

При не полностью заполненном талоне, покупатель теряет право на бесплатный ремонт.

На протяжении всего гарантийного срока сохраняйте комплектность набора и заводскую упаковку инструмента.

6. Предыдущий ремонт или обслуживание изделия выполнено надлежащим образом, либо не уполномоченными на это лицами, отсутствует отметка в карте ТО (см. на обороте). Наличие в изделии следов разборки или других, не предусмотренных документацией, вмешательств в его конструкцию, а также при нарушении заводских регулировок. Использование неоригинальных запчастей и оснастки производителя. Предоставление изделия в разобранном виде. Модификация изделия любым способом.
7. Внешние повреждения механизма, крепления сменного инструмента, корпуса инструмента, дополнительной рукоятки, сетевого шнура и штепсельной вилки.
8. Сгоревшие обмотки якоря и статора, равномерное изменение цвета обмоток якоря, а так же совместно возможен выход из строя выключатель, регулятор, электрические схемы.
9. Сильное загрязнение внутри инструмента инородными предметами (краска, стружка, и т.д.), что привело к поломке инструмента.
10. Инструмент был ранее вскрыт вне сервисного центра (неправильная сборка, применение не фирменных, уплотнительных колец, сальников, нестандартных подшипников и т.п.), что привело к выходу из строя инструмента
11. Механическое повреждение ножей рубанка, бура, сверла, резцов, пил и т.п.
12. Повреждения платформ шлифовальных машин.

Настоящая гарантия не распространяется на:

- расходные материалы и части, а так же детали подверженные естественному износу: предохранители, устройства защиты, шнуры, шкивы, угольные щетки, патроны, амортизаторы, элементы питания (аккумуляторы, адаптеры, элементы питания), приводные ремни, смазку, резиновые втулки, сальники, а так же на режущие органы (режущие диски, ножи рубанков, катушки для триммеров), форсунки, основание в шлиф. машинках, держатели пилкок.
- детали, срок службы которых зависит от регулярного технического обслуживания.
- такие виды работ как регулировка, чистка и прочий уход за изделием, оговоренный в инструкции по эксплуатации.

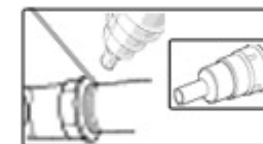
Особые условия:

- Покупатель доставляет оборудование в ремонт самостоятельно и за свой счет. Оборудование должно быть чистым.
- В связи с тем, что приобретаемое Покупателем изделие является сложным изделием, для решения вопросов по гарантийной ответственности Покупатель первоначально обращается только в сервисные центры уполномоченного дилера:

Г. Пайка мягким припоем.

Для точечной сварки надеть переходную насадку, для пайки труб – рефлекторную насадку.

При использовании припоя без флюсующего средства на место пайки нанести паяльное сало или паяльную пасту. Место пайки в зависимости от материала подогреть в течение 50-120 сек. Подать припой. Припой должен расплавиться под воздействием температур обрабатываемого предмета.



После остывания места спайки удалить флюсующее средство.

ТЕХНИЧЕСКОЕ ОБСЛУЖИВАНИЕ И ОЧИСТКА



- Перед любыми работами по обслуживанию, чистке, ремонту прибора, а также перед заменой насадок вытаскивайте штепсельную вилку из розетки.
- Для обеспечения качественной и надёжной работы всегда содержите в чистоте прибор и вентиляционные прорези; протирайте корпус фена сухой тряпкой (сильное загрязнение корпуса попробуйте очистить при помощи тряпки и мыльной воды).

Внимание! Для очистки корпуса никогда не используйте бензин, спирт, водный раствор аммиака.

Если прибор, несмотря на тщательное изготовление и контроль качества, выйдет из строя, ремонт следует поручить уполномоченному фирмой HAMMER GmbH пункту сервисной службы по ремонту электроинструментов, выпускаемых фирмой HAMMER GmbH.

ВОЗМОЖНЫЕ ПРОБЛЕМЫ И ПУТИ ИХ РЕШЕНИЯ

Проблема	Причина	Решение
На дисплее отображается ERE	Выключатель в неправильном положении или инструмент неправильно используется	<ul style="list-style-type: none"> - Нажмите одновременно две клавиши 【◀】【▶】 - Подключите инструмент к источнику питания и установите выключатель в позицию II. - на экране отобразятся три цифры «111», затем автоматически заменятся на «40» - нажимайте кнопку 【▶】 пока «40» не повысится до «55» - Когда температура повысится до 160С (спустя 30сек), немедленно нажмите 【▲】. На дисплее отобразятся

		цифры «222», затем автоматически заменятся на «160». - нажимайте кнопку  пока с «160» не повысится до «220». - Когда температура повысится до 650С (спустя 40сек) немедленно нажмите кнопку  . Тогда на дисплее появится надпись «PAS» - выключите инструмент, чтобы сохранить данные
На дисплее отображается ER1	Короткое замыкание	Сменить нагревающий элемент
На дисплее отображается ER2	Обрыв проводов	Сменить нагревающий элемент

ИЗМЕНЕНИЯ

В связи с постоянным совершенствованием электроинструмента производитель оставляет за собой право вносить в конструкцию изменения, не описанные в данном руководстве, которые не снижают потребительских качеств изделия.

Изделие соответствует требованиям нормативных документов Госстандарта России.

Декларация о соответствии единым нормам ЕС.

Настоящим мы заверяем, что фен технический марки HAMMER **HG2100C** соответствует директивам: 98/37/ЕС, 89/336/ЕЕС, 73/23/ЕЕС, EN50144, EN55014, EN61000.

Этот прибор соответствует директивам СЕ по искрозащите и технике безопасности для низковольтных приборов; он сконструирован в соответствии с новейшими предписаниями по технике безопасности.

Изготовитель:

Фирма "Hammer Werkzeug GmbH", "Хаммер Веркцойг ГмбХ"

Адрес:

Niedenau 25, 60325, Frankfurt am Main, Germany

Ниденау 25, 60325, Франкфурт на Майне, Германия

Произведено в КНР

Дата производства: декабрь 2012

В случае если, несмотря на тщательный контроль процесса производства, инструмент все-таки вышел из строя, ремонт инструмента и замена любых его частей должна производиться только в специализированной сервисной мастерской.

ДОГОВОР ПО ГАРАНТИЙНЫМ ОБЯЗАТЕЛЬСТВАМ.

Нижеизложенная гарантия представляет собой добровольную дополнительную услугу. Клиент может воспользоваться ею в соответствии с данными гарантийными условиями. Данные гарантийные обязательства не ограничивают определенные законом права потребителей.

Гарантийный срок эксплуатации изделия составляет **12 месяцев** со дня продажи. В течение гарантийного срока покупатель **имеет право на бесплатный ремонт** изделия по неисправностям, являющимся следствием установленного дефекта материалов или производственных дефектов. Срок ремонта обусловлен сложностью ремонта и наличием запчастей на складе и при некоторых форс-мажорных обстоятельствах может составить до 45 рабочих дней.

Гарантия не покрывает любые непредвиденные расходы, а также расходы ставшие следствием или связанные с такими причинами как проезд и проживание людей, транспортировка, дополнительные затраты, связанные с обеспечением доступности изделия, арендой кранов, потеря доходов, потеря времени, ущерб причиненный оборудованию работающему в сопряжении с данным изделием, ущерб причиненный третьими лицами.

При не полностью заполненном талоне, **покупатель теряет право** на бесплатный ремонт. Утерянный гарантийный талон восстановлению не подлежит.

Изделие не подлежит бесплатному гарантийному ремонту в следующих случаях:

1. Отсутствие гарантийного талона; неправильное, неполное заполнение или наличие исправлений в нем. Отсутствие подписи и фамилии Покупателя на настоящем Договоре.
2. Удален, неразборчив или изменен серийный номер изделия.
3. Несоблюдение пользователем предписаний инструкции по эксплуатации
4. При повреждении изделия, возникшем в результате климатических явлений или природных катаклизмов, неправильной или небрежной транспортировке, несоблюдения правил установки, монтажа и эксплуатации, небрежного обращения, механического или химического воздействий, применения некачественных или несоответствующих указанным в сопроводительным документации эксплуатационных материалов, расходным материалов.
5. При ухудшении технических характеристик изделия, явившимся следствием его естественного износа, в том числе из-за применения некачественных или несоответствующих указанным в сопроводительной документации смазочных материалов.